



## กำหนดการยื่นบัญชีแสดงรายการทรัพย์สินและหนี้สิน

(มาตรา ๑๐๕ แห่งพระราชบัญญัติประกอบรัฐธรรมนูญว่าด้วยการป้องกันและปราบปรามการทุจริต พ.ศ. ๒๕๖๑ และ ข้อ ๑๑, ๑๓ ของประกาศคณะกรรมการ ป.ป.ช. เรื่อง หลักเกณฑ์และวิธีการยื่นบัญชีทรัพย์สินและหนี้สินของเจ้าพนักงานของรัฐต่อคณะกรรมการ ป.ป.ช. พ.ศ. ๒๕๖๑)

๑. ยื่นเมื่อเข้ารับตำแหน่ง และเมื่อพ้นจากตำแหน่ง (มาตรา ๑๐๕ วรรค ๓(๑)) ได้แก่ ผู้ดำรงตำแหน่งทางการเมือง ตุลาการศาลรัฐธรรมนูญ ผู้ดำรงตำแหน่งในองค์กรอิสระ ผู้บริหารท้องถิ่น รองผู้บริหารท้องถิ่น ผู้ช่วยผู้บริหารท้องถิ่น และสมาชิกสภาท้องถิ่นตามที่คณะกรรมการ ป.ป.ช. กำหนด

๒. ยื่นเมื่อเข้ารับตำแหน่ง / ทุก ๓ ปีที่อยู่ในตำแหน่ง/ และพ้นจากตำแหน่ง (มาตรา ๑๐๕ วรรค ๓(๒)) ได้แก่ ข้าราชการตุลาการตามกฎหมายว่าด้วยระเบียบข้าราชการฝ่ายตุลาการศาลยุติธรรม ซึ่งดำรงตำแหน่งตั้งแต่อธิบดีผู้พิพากษาขึ้นไป ข้าราชการตุลาการศาลปกครองตามกฎหมายว่าด้วยการจัดตั้งศาลปกครองและวิธีพิจารณาคดีปกครอง ซึ่งดำรงตำแหน่งตั้งแต่อธิบดีศาลปกครองชั้นต้นขึ้นไป ข้าราชการอัยการตามกฎหมายว่าด้วยระเบียบข้าราชการฝ่ายอัยการซึ่งดำรงตำแหน่งตั้งแต่อธิบดีอัยการขึ้นไป ผู้ดำรงตำแหน่งระดับสูง และตำแหน่งอื่นที่คณะกรรมการ ป.ป.ช. กำหนด ตามมาตรา ๑๐๓

๓. ระยะเวลาที่กำหนดให้ยื่นบัญชีทรัพย์สินและหนี้สินดังกล่าวต้องยื่นภายในกำหนดเวลาดังนี้ (ตาม ข้อ ๑๑ (๑) (๒) และ (๓) ของประกาศคณะกรรมการ ป.ป.ช. หลักเกณฑ์และวิธีการยื่นบัญชีฯ)

(๑) กรณีเข้ารับตำแหน่ง ให้ยื่นภายใน ๖๐ วัน นับแต่วันถัดจากวันเข้ารับตำแหน่ง (ตาม ข้อ ๑๑ (๑) ของประกาศฯ)

(๒) กรณีพ้นจากตำแหน่ง/พ้นจากการเป็นเจ้าหน้าที่ของรัฐ ให้ยื่นภายใน ๖๐ วัน นับจากวันถัดจากวันพ้นจากตำแหน่ง/พ้นจากการเป็นเจ้าหน้าที่ของรัฐ (ตาม ข้อ ๑๑ (๒) ของประกาศฯ)

(๓) กรณีทุก ๓ ปีตลอดเวลาที่ดำรงตำแหน่งเป็นเจ้าหน้าที่ของรัฐ ให้ยื่นภายใน ๖๐ วัน นับแต่วันถัดจากวันดำรงตำแหน่งครบทุก ๓ ปี (ตาม ข้อ ๑๑ (๓) ของประกาศฯ)

๔. กรณีที่มีความจำเป็นไม่อาจยื่นบัญชีทรัพย์สินและหนี้สินต่อคณะกรรมการ ป.ป.ช. ได้ภายในระยะเวลา ๖๐ วัน นับแต่วันที่มีหน้าที่ยื่นบัญชี ในแต่ละกรณี สามารถขอขยายระยะเวลาได้ไม่เกิน ๓๐ วัน โดยต้องมีหนังสือขอขยายเวลาการยื่นบัญชี โดยระบุเหตุผลและความจำเป็น ก่อนครบระยะเวลาการยื่นบัญชี (ตาม ข้อ ๑๓ ของประกาศฯ)



### บทกำหนดโทษ ผู้มีหน้าที่ยื่นบัญชีแสดงรายการทรัพย์สินและหนี้สิน ต่อคณะกรรมการ ป.ป.ช. (ตามมาตรา ๑๖๗ แห่งพระราชบัญญัติฯ)

- ผู้ใดจงใจไม่ยื่นบัญชีทรัพย์สินและหนี้สินและเอกสารประกอบภายในเวลาที่พระราชบัญญัติประกอบรัฐธรรมนูญนี้กำหนด หรือ

- ผู้ใดจงใจยื่นบัญชีทรัพย์สินหรือหนี้สินด้วยข้อความอันเป็นเท็จ หรือปกปิดข้อเท็จจริงที่ควรแจ้งให้ทราบ และมีพฤติการณ์อันควรเชื่อได้ว่ามีเจตนาไม่แสดงที่มาแห่งทรัพย์สินหรือหนี้สิน

**ต้องระวางโทษจำคุกไม่เกินหกเดือน หรือปรับไม่เกินหนึ่งหมื่นบาท หรือทั้งจำทั้งปรับ**



พิมพ์ที่ กองการพิมพ์ กรมที่ดิน พ.ศ. ๒๕๖๒

จำนวน ๕,๐๐๐ ฉบับ

## การยื่นบัญชีทรัพย์สินและหนี้สิน

ตามพระราชบัญญัติประกอบรัฐธรรมนูญ

ว่าด้วยการป้องกันและปราบปราม

การทุจริต พ.ศ. ๒๕๖๑

และตามประกาศคณะกรรมการ ป.ป.ช. ที่เกี่ยวข้อง

เอกสารที่ต้องยื่นต่อคณะกรรมการ ป.ป.ช.

๑. แบบบัญชีแสดงรายการทรัพย์สินและหนี้สิน

๒. เอกสารประกอบรายการทรัพย์สินและหนี้สินแต่ละประเภท

๓. สำเนาหลักฐานแสดงรายการเสียภาษีเงินได้บุคคลธรรมดาในรอบปีภาษีที่ผ่านมา

**เอกสารที่ยื่นต้องลงลายมือชื่อรับรองความถูกต้องกำกับไว้**

**ทุกแผ่นทุกหน้า แบบบัญชี และสำเนาหลักฐานที่ยื่นฯ**

(ข้อ ๑๑ ประกาศคณะกรรมการ ป.ป.ช. เรื่อง หลักเกณฑ์และวิธีการยื่นบัญชีฯ ของเจ้าพนักงานของรัฐต่อคณะกรรมการ ป.ป.ช. พ.ศ. ๒๕๖๑)



การยื่นบัญชีต่อคณะกรรมการ ป.ป.ช. ยื่นได้ ๓ ทาง



ส่งด้วยตัวเอง / มอบบุคคลอื่นจัดส่งแทน

(ให้ถือวันที่พนักงานเจ้าหน้าที่ออกใบรับบัญชีเป็นวันยื่นบัญชีทรัพย์สินฯ)



ส่งทางไปรษณีย์ฯ

(ให้ถือวันที่เจ้าพนักงานไปรษณีย์รับลงทะเบียนเป็นวันยื่นบัญชีทรัพย์สินฯ)



ส่งทาง Electronic

(ให้เป็นไปตามหลักเกณฑ์และวิธีการที่คณะกรรมการ ป.ป.ช. กำหนด)

(ข้อ ๕ ประกาศคณะกรรมการ ป.ป.ช. เรื่อง หลักเกณฑ์และวิธีการยื่นบัญชีฯ ของเจ้าพนักงานฯ)

## ตำแหน่งที่มีหน้าที่ยื่นบัญชีแสดงรายการทรัพย์สิน

### และหนี้สินของตน คู่สมรสและ บุตรที่ยังไม่บรรลุนิติภาวะ



#### ๑) ยื่นต่อคณะกรรมการ ป.ป.ช. มีดังนี้

(มาตรา ๑๐๒, ๑๐๓ แห่งพระราชบัญญัติประกอบรัฐธรรมนูญว่าด้วยการป้องกันและปราบปรามการทุจริต พ.ศ. ๒๕๖๑)

- (๑) ผู้ดำรงตำแหน่งทางการเมือง
- (๒) ตุลาการศาลรัฐธรรมนูญ
- (๓) ผู้ดำรงตำแหน่งในองค์กรอิสระ
- (๔) ข้าราชการตุลาการตั้งแต่อธิบดีผู้พิพากษาขึ้นไป
- (๕) ข้าราชการตุลาการศาลปกครองตั้งแต่อธิบดีศาลปกครองชั้นต้นขึ้นไป
- (๖) ข้าราชการอัยการตั้งแต่อธิบดีอัยการขึ้นไป
- (๗) ผู้ดำรงตำแหน่งระดับสูง สำหรับข้าราชการพลเรือน ได้แก่ หัวหน้าส่วนราชการระดับ กระทรวง ทบวง กรมและ หัวหน้าส่วนราชการที่มีฐานะเป็นนิติบุคคล ผู้ว่าราชการจังหวัด ปลัดกรุงเทพมหานคร กรรมการและผู้บริหารสูงสุดของรัฐวิสาหกิจตามกฎหมายว่าด้วยวิธีการงบประมาณ (ข้อ ๔ (๗) ประกาศคณะกรรมการ ป.ป.ช. เรื่องกำหนดตำแหน่งของผู้มีหน้าที่ยื่นบัญชี ตามมาตรา ๑๐๒ พ.ศ. ๒๕๖๑)
- (๘) ผู้ว่าราชการกรุงเทพมหานคร รองผู้ว่าราชการกรุงเทพมหานคร ประธานที่ปรึกษา ที่ปรึกษา เลขานุการ และ ผู้ช่วยเลขานุการผู้ว่าราชการกรุงเทพมหานคร สมาชิกสภากรุงเทพมหานคร (ข้อ ๔ ประกาศคณะกรรมการ ป.ป.ช. กำหนดตำแหน่งของผู้บริหารท้องถิ่นฯ ที่ต้องยื่นบัญชี ตามมาตรา ๑๐๒(๗) พ.ศ. ๒๕๖๑)
- (๙) นายกเมืองพัทยา รองนายกเมืองพัทยา ประธานที่ปรึกษา ที่ปรึกษาและเลขานุการนายกเมืองพัทยา (ข้อ ๔ ประกาศคณะกรรมการ ป.ป.ช. กำหนดตำแหน่งผู้บริหารท้องถิ่นฯ ที่ต้องยื่นบัญชี ตามมาตรา ๑๐๒(๗) พ.ศ. ๒๕๖๑)

(๑๐) ผู้บริหารท้องถิ่น รองผู้บริหารท้องถิ่น ผู้ช่วยผู้บริหารท้องถิ่น และสมาชิกสภาท้องถิ่น รวมถึงที่ปรึกษาและเลขานุการผู้บริหารท้องถิ่น (ข้อ ๔ ประกาศคณะกรรมการ ป.ป.ช. เรื่องกำหนด ตำแหน่งของผู้บริหารท้องถิ่นฯ ที่ต้องยื่นบัญชี ตามมาตรา ๑๐๒(๗) พ.ศ. ๒๕๖๑)

(๑๑) เจ้าพนักงานของรัฐที่คณะกรรมการ ป.ป.ช. กำหนด สำหรับกระทรวงมหาดไทย ได้แก่ รองปลัดกระทรวง รองอธิบดีทุกกรม เจ้าพนักงานที่ดินจังหวัด/สาขา โยธาธิการฯ จังหวัด และท้องถิ่นจังหวัด (มาตรา ๑๐๓ และข้อ ๔ (๑๖) ประกาศคณะกรรมการ ป.ป.ช. เรื่องกำหนดตำแหน่งของเจ้าพนักงานของรัฐ ซึ่งจะต้องยื่นบัญชี ตามมาตรา ๑๐๓ พ.ศ. ๒๕๖๑)



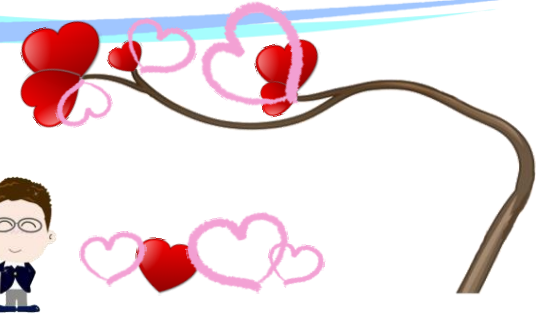
#### ๒) ยื่นต่อหัวหน้าหน่วยงาน

(มาตรา ๑๓๐ แห่งพระราชบัญญัติประกอบรัฐธรรมนูญว่าด้วยการป้องกันและปราบปรามการทุจริต พ.ศ. ๒๕๖๑) เป็นไปตามกำหนดในพระราชกฤษฎีกา ซึ่งในปัจจุบันยังไม่มี การออกพระราชกฤษฎีกาดังกล่าว



“ต้องแสดงรายการทรัพย์สินและหนี้สินของตน คู่สมรส และบุตรที่ยังไม่บรรลุนิติภาวะที่มีอยู่จริง ทั้งในประเทศและต่างประเทศให้รวมถึงทรัพย์สินที่มอบหมายให้อยู่ในความครอบครองหรือดูแลของ บุคคลอื่นไม่ว่าโดยทางตรงหรือทางอ้อม”

กรณีทรัพย์สินที่อยู่ในความครอบครองของบุคคลอื่น หรือให้บุคคลอื่นถือครองแทนต้องมีหนังสือรับรองจากผู้ครอบครองหรือผู้ถือครองแทนว่าทรัพย์สินนั้นเป็นของผู้ยื่นคู่สมรส หรือบุตรที่ยังไม่บรรลุนิติภาวะด้วย



## คู่สมรส หมายความว่า

๑. คู่สมรส ซึ่งจดทะเบียนสมรสโดยชอบด้วยกฎหมาย
๒. ผู้ซึ่งอยู่กินกันฉันสามีภริยา โดยมีได้จดทะเบียนสมรสด้วย (ตามมาตรา ๑๐๒ วรรคสอง มาตรา ๑๒๖ วรรคสาม และประกาศคณะกรรมการ ป.ป.ช. เรื่องหลักเกณฑ์ของผู้ซึ่งอยู่กินกันฉันสามีภริยาฯ พ.ศ. ๒๕๖๑) ซึ่งกำหนดดังนี้
  - ได้ทำพิธีมงคลสมรสหรือพิธีอื่นใดในทำนองเดียวกันกับเจ้าพนักงานของรัฐ โดยมีบุคคลในครอบครัวหรือบุคคลภายนอกมารับทราบว่าเป็นการอยู่กินเป็นสามีภริยากันตามประเพณี
  - เจ้าพนักงานของรัฐ แสดงให้เห็นปรากฏว่ามีสถานะเป็นสามีภริยากัน หรือมีพฤติการณ์เป็นที่รับรู้ของสังคมทั่วไปว่ามีสถานะดังกล่าว
  - บุคคลซึ่งจดทะเบียนสมรสกับเจ้าพนักงานของรัฐ และต่อมาได้จดทะเบียนหย่าขาดจากกันตามกฎหมาย แต่ยังคงแสดงให้เห็นปรากฏหรือมีพฤติการณ์ซึ่งเป็นที่รับรู้ของสังคมทั่วไปว่ามีสถานะเป็นสามีภริยากัน

สอบถามข้อมูลเพิ่มเติมได้ที่สำนักงาน ป.ป.ช.

โทร. ๐๒-๕๒๘-๔๘๐๐ ต่อ ๓๐๑๐, ๔๔๓๗ และ ๔๔๔๑

ศึกษาข้อมูลเพิ่มเติมได้จากเว็บไซต์สำนักงาน ป.ป.ช. [www.nacc.go.th](http://www.nacc.go.th)

หัวข้อตรวจสอบทรัพย์สิน

ศูนย์ปฏิบัติการต่อต้านการทุจริต กรมที่ดิน

พฤษภาคม ๒๕๖๒