

การรายงานผลการดำเนินการ
กรณีคำขออนอกโฉนดที่ดินหรือ
หนังสือรับรองการทำประโยชน์
จากหลักฐาน ส.ค.๑

นายสมมานน สิ้นธุระเวชญ์
นักวิชาการที่ดินชำนาญการ สำนักมาตรฐานการออกหนังสือสำคัญ

การรายงานผลดำเนินการฯ

- โครงการเร่งรัดการออกโฉนดที่ดินหรือหนังสือรับรองการทำประโยชน์จากหลักฐาน ส.ค.๑ สำหรับคำขอที่อยู่ระหว่างดำเนินการ ที่สำรวจ ณ วันที่ ๘ กุมภาพันธ์ ๒๕๕๓ ปีงบประมาณ พ.ศ.๒๕๕๔ – พ.ศ.๒๕๕๖ ตามหนังสือกรมที่ดิน ค่วนที่สุด ที่ มท ๐๕๑๖.๕/ว ๓๒๖๕๐ ลงวันที่ ๘ ธันวาคม ๒๕๕๔
 - แบบตัวชี้วัดรอบปีงบประมาณ
 - แบบรายงานผลดำเนินการรอบ ๔ เดือน
- ระเบียบกรมที่ดิน ว่าด้วยการรายงานผลการปฏิบัติงานและการจัดการงานค้างของสำนักงานที่ดิน พ.ศ.๒๕๕๕
 - ร.ว.๑๕ หน้า ๕ ของฝ่ายรังวัด
 - บ.ท.ค. ๑๕ ของฝ่ายทะเบียน

ระเบียบกรมที่ดิน ว่าด้วยการรายงานผลการปฏิบัติงานและ การจัดการงานค้างของสำนักงานที่ดิน พ.ศ.๒๕๕๕

- ให้ยกเลิกการรายงานผลการดำเนินการผ่านทางเว็บไซต์ของกรมที่ดิน ตามหนังสือกรมที่ดิน ค่วนที่สุด ที่ มท ๐๕๑๖.๒(๑)/ว ๗๑๕๐ ลงวันที่ ๒๖ กุมภาพันธ์ ๒๕๕๓ และหนังสือกรมที่ดิน ค่วนที่สุด ที่ มท ๐๕๑๖.๒(๑)/ว ๒๘๘๘๖ ลงวันที่ ๑๔ กันยายน ๒๕๕๓
- การรายงานผลดำเนินการให้เริ่มรายงานในเดือนพฤษภาคม ๒๕๕๕ (ผลงานเดือนเมษายน ๒๕๕๕)
- ข้อ ๗๕.๕ ให้สำนักงานที่ดินอำเภอที่มีคำขอออกหนังสือรับรองการทำประโยชน์จากหลักฐาน ส.ค.๑ รายงานผลการดำเนินการตามแบบ ร.ว.๑๕ หน้า ๕ และ บ.ท.ค.๑๕ ให้จังหวัดทุกเดือน

ระเบียบกรมที่ดิน ว่าด้วยการรายงานผลการปฏิบัติงานและ การจัดการงานค้างของสำนักงานที่ดิน พ.ศ.๒๕๕๕

กรมที่ดินจะได้เวียนแนวทางปฏิบัติ

- ให้ยกเลิกเฉพาะการรายงานผลการดำเนินการรอบ ๔ เดือน ตามหนังสือกรมที่ดิน ค่วนที่สุด ที่ มท ๐๕๑๖.๕/ว ๓๒๖๕๐ ลงวันที่ ๘ ธันวาคม ๒๕๕๔ โดยใช้แบบ บ.ท.ค.๑๕ เป็นแบบรายงานแทน
- การรายงานผลการดำเนินการให้รายงานผ่านระบบการจัดการสารสนเทศ MIS (depth First) ซึ่งในระหว่างที่ระบบยังจัดทำไม่แล้วเสร็จ ให้รายงานผลการดำเนินการเป็นหนังสือ เมื่อระบบแล้วเสร็จเมื่อใด กรมที่ดินจะแจ้งให้ทราบโดยให้รายงานเข้าระบบโดยตรง

ระเบียบกรมที่ดิน ว่าด้วยการรายงานผลการปฏิบัติงานและ การจัดการงานค้างของสำนักงานที่ดิน พ.ศ.๒๕๕๕

- สำนักงานที่ดินจังหวัด/สาขา/ส่วนแยก/อำเภอ เป็นผู้รายงาน
- รายงานตามแบบ ร.ว.๑๕ หน้า ๕ และ บ.ท.ค.๑๕
- ให้แต่งตั้งเจ้าหน้าที่ผู้รับผิดชอบในฝ่ายรังวัด/ฝ่ายทะเบียน/สำนักงาน
ที่ดินอำเภอ เป็นผู้รับผิดชอบมีหน้าที่ในการจัดเก็บและจัดส่งข้อมูล
- ให้เจ้าหน้าที่ผู้รับผิดชอบส่งข้อมูลให้ฝ่ายอำนวยการเป็นผู้รวบรวม

ระเบียบกรมที่ดิน ว่าด้วยการรายงานผลการปฏิบัติงานและ การจัดการงานค้างของสำนักงานที่ดิน พ.ศ.๒๕๕๕

สำนักงานที่ดินอำเภอ

- เสนอให้เจ้าพนักงานที่ดินอำเภอตรวจสอบ
- ให้เจ้าหน้าที่ผู้รับผิดชอบที่แต่งตั้งรวบรวมส่งจังหวัดภายในวันที่ ๓ ของเดือน

ระเบียบกรมที่ดิน ว่าด้วยการรายงานผลการปฏิบัติงานและ การจัดการงานค้างของสำนักงานที่ดิน พ.ศ.๒๕๕๕

สำนักงานที่ดินจังหวัดสาขา/ส่วนแยก

- เสนอรายงานให้หัวหน้าฝ่ายรังวัดและหัวหน้าฝ่ายทะเบียนตรวจสอบความถูกต้องภายในวันที่ ๑ ของเดือน แล้วเสนอเจ้าพนักงานที่ดินจังหวัดสาขา/ส่วนแยก ทราบ
- ให้เจ้าหน้าที่ผู้รับผิดชอบที่แต่งตั้งรวบรวมส่งฝ่ายอำนวยการภายในวันที่ ๒ ของเดือน
- สำนักงานที่ดินจังหวัดสาขา/ส่วนแยก (ฝ่ายอำนวยการ) รายงานให้จังหวัดทราบภายในวันที่ ๓ ของเดือน

ระเบียบกรมที่ดิน ว่าด้วยการรายงานผลการปฏิบัติงานและ การจัดการงานค้างของสำนักงานที่ดิน พ.ศ.๒๕๕๕

สำนักงานที่ดินจังหวัด

- เสนอรายงานให้หัวหน้าฝ่ายรังวัดและหัวหน้าฝ่ายทะเบียนตรวจสอบความถูกต้องภายในวันที่ ๒ ของเดือน แล้วเสนอเจ้าพนักงานที่ดินจังหวัดสาขา/ส่วนแยก ทราบ
- ให้เจ้าหน้าที่ผู้รับผิดชอบที่แต่งตั้งรวบรวมส่งฝ่ายอำนวยการภายในวันที่ ๓ ของเดือน
- ให้จังหวัด (ฝ่ายอำนวยการ) รายงานให้กรมที่ดินทราบภายในวันที่ ๕ ของเดือน

ระเบียบกรมที่ดิน ว่าด้วยการรายงานผลการปฏิบัติงานและ การจัดการงานค้างของสำนักงานที่ดิน พ.ศ.๒๕๕๕

- ภายในวันที่ ๑๐ ของทุกเดือน ให้สำนักงานที่ดินจังหวัด/สาขา/ส่วนแยก ตรวจสอบความถูกต้องของการรายงานผล งานรังวัดประจำเดือน ร.ว.๑๕ จากเว็บไซต์
- เมื่อพ้นกำหนดเวลาดังกล่าว ให้ถือว่าสำนักงานที่ดินได้รับรองรายงาน ผลงานรังวัดประจำเดือนนั้นแล้ว
- ให้จัดเก็บพิมพ์รายงานผลงานรังวัดประจำเดือน (ร.ว.๑๕) ไว้ใช้สำหรับ ตรวจสอบด้วย

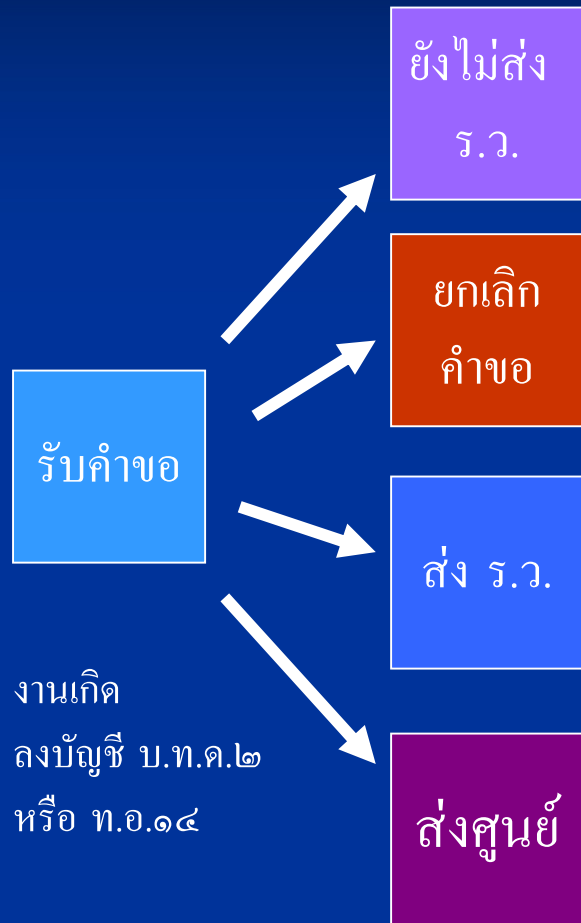
ระเบียบกรมที่ดิน ว่าด้วยการรายงานผลการปฏิบัติงานและ การจัดการงานค้างของสำนักงานที่ดิน พ.ศ.๒๕๕๕

- การดำเนินการกรณีคำขอรังวัดออกโฉนดที่ดินหรือหนังสือรับรองการทำประโยชน์ จากหลักฐาน ส.ค.๑ ที่ได้ยื่นคำขอต่อพนักงานเจ้าหน้าที่ ภายในวันที่ ๘ กุมภาพันธ์ ๒๕๕๓ ให้ดำเนินการตามแนวทางปฏิบัติ ตามหนังสือกรมที่ดิน ค่วนที่สุด ที่ มท ๐๕๑๖.๒(๑)/ว ๗๑๕๐ ลงวันที่ ๒๖ กุมภาพันธ์ ๒๕๕๓

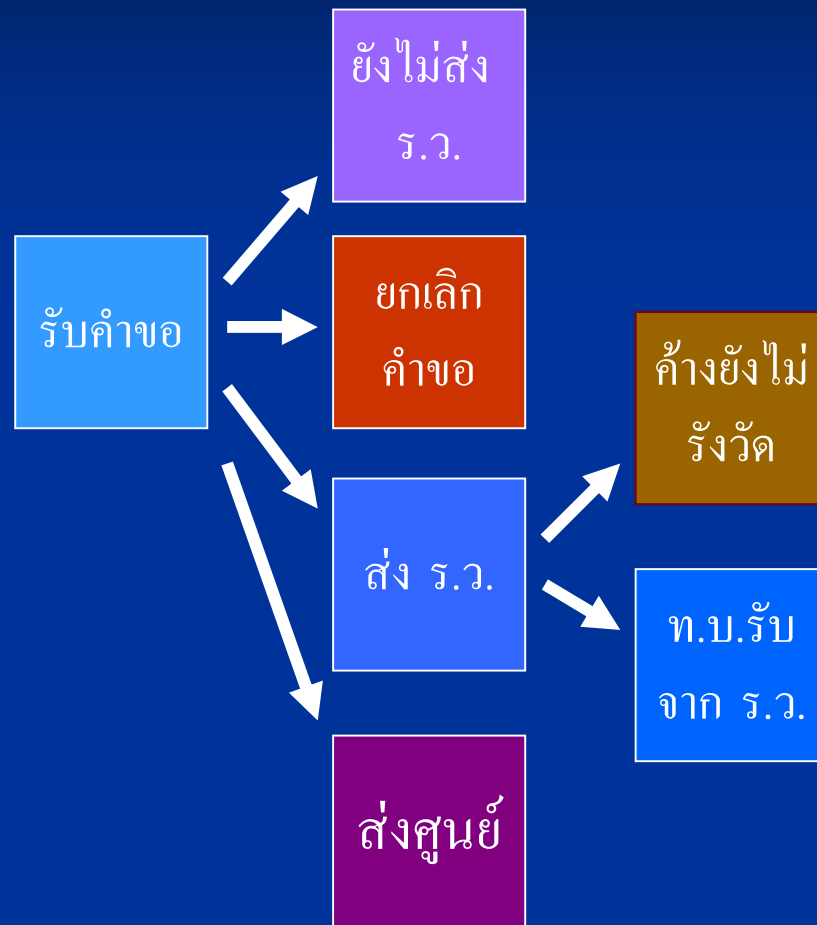
ระเบียบกรมที่ดิน ว่าด้วยการรายงานผลการปฏิบัติงานและ การจัดการงานค้างของสำนักงานที่ดิน พ.ศ.๒๕๕๕

- การดำเนินการกรณีคำขอรังวัดออกโฉนดที่ดินหรือหนังสือรับรองการทำประโยชน์ จากหลักฐาน ส.ค.๑ ที่ได้ยื่นคำขอต่อพนักงานเจ้าหน้าที่ ภายหลังจากวันที่ ๘ กุมภาพันธ์ ๒๕๕๓ ให้ดำเนินการตามแนวทางปฏิบัติ ตามหนังสือกรมที่ดิน ค่วนที่สุด ที่ มท ๐๕๑๖.๒(๑)/ว ๒๗๖๑ ลงวันที่ ๒๗ มกราคม ๒๕๕๓ และหนังสือกรมที่ดินค่วนที่สุด ที่ มท ๐๕๑๖.๒(๑)/ว ๑๔๗๘๘ ลงวันที่ ๑๐ พฤษภาคม ๒๕๕๓

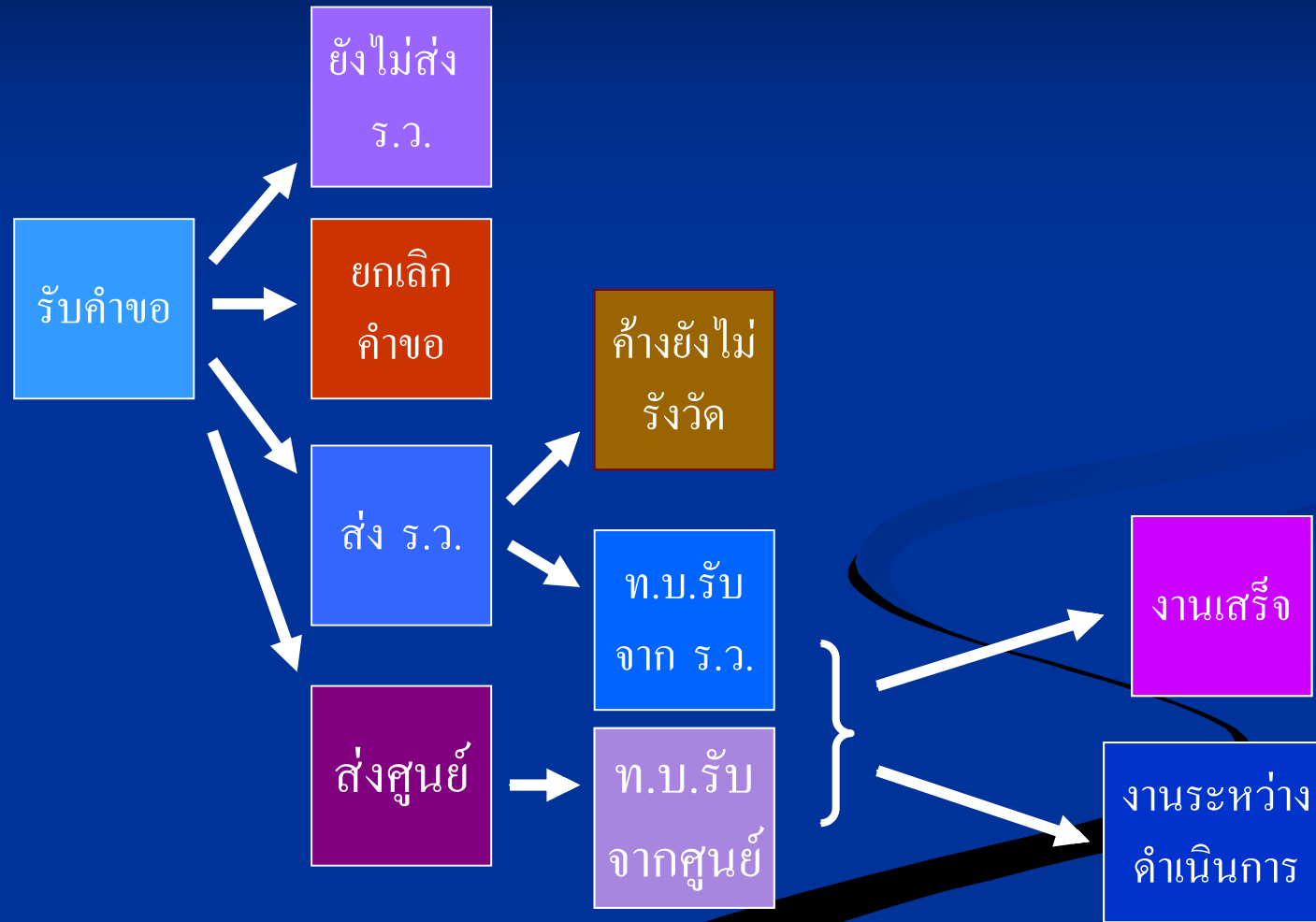
แบบ บ.ท.ค.๑๘



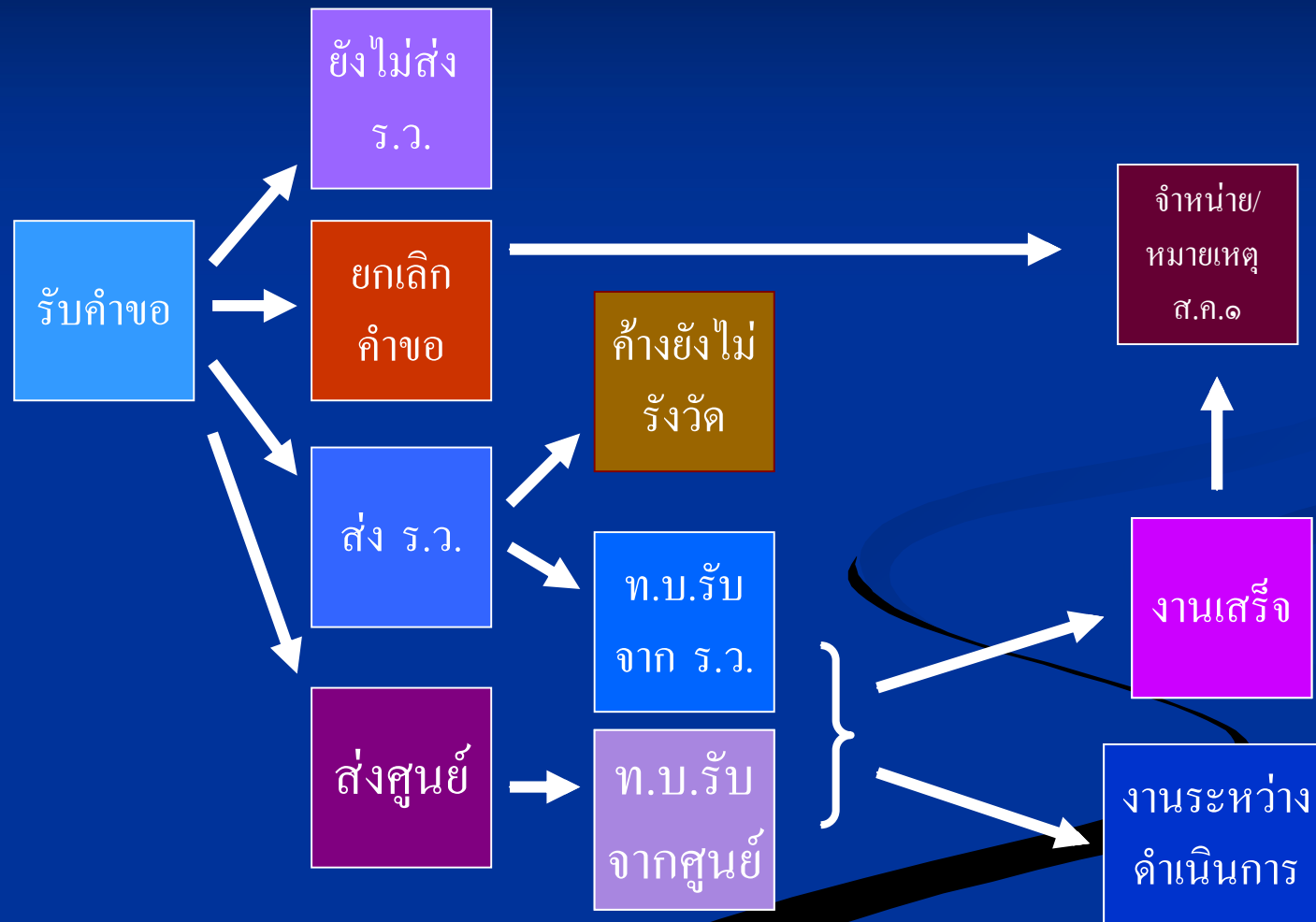
แบบ บ.ท.ค.๑๕



แบบ บ.ท.ค.๑๘



แบบ บ.ท.ค.๑๘



แบบ บ.ท.ค.๑ธ

- ราย หมายถึง จำนวนคำขอ
- แปลง กรณี ส.ค.๑
 - ตามช่อง (๒) หมายถึง จำนวนแปลง ส.ค.๑ ที่นำมาใช้เป็นหลักฐานทั้งหมด
 - ตามช่อง (๕), (๑๐) หมายถึงจำนวนแปลง ส.ค.๑ ที่มีการหมายเหตุหรือจำหน่าย
- เดือนที่รายงาน หมายถึง ข้อมูลในเดือนที่รายงาน
- สะสม หมายถึง ผลรวมของผลดำเนินการทั้งหมด
 - กรณีคำขอระหว่างดำเนินการที่สำรวจ ณ วันที่ ๘ ก.พ.๕๓ ให้เริ่มนับตั้งแต่วันที่ ๘ ก.พ.๕๓
 - กรณีคำขอที่รับไว้ภายหลังวันที่ ๘ ให้เริ่มนับตั้งแต่วันที่ ๙ ก.พ.๕๓

แบบ บ.ท.ด.๑๕

การกรอกข้อมูลในแบบ บ.ท.ด.๑๕ ช่อง (๑), (๒), (๔), (๕)

คำขอระหว่างดำเนินการที่สำรวจ ณ วันที่ ๘ ก.พ.๕๓

จำนวนคำขอเป็นราย ช่อง (๑) กรณีนี้จะไม่มีการขอแก้ไขใน ช่องที่ (๔)

จำนวน ส.ค.๑ ทั้งหมด เป็นจำนวนแปลง ช่อง (๒)

รับคำขอ

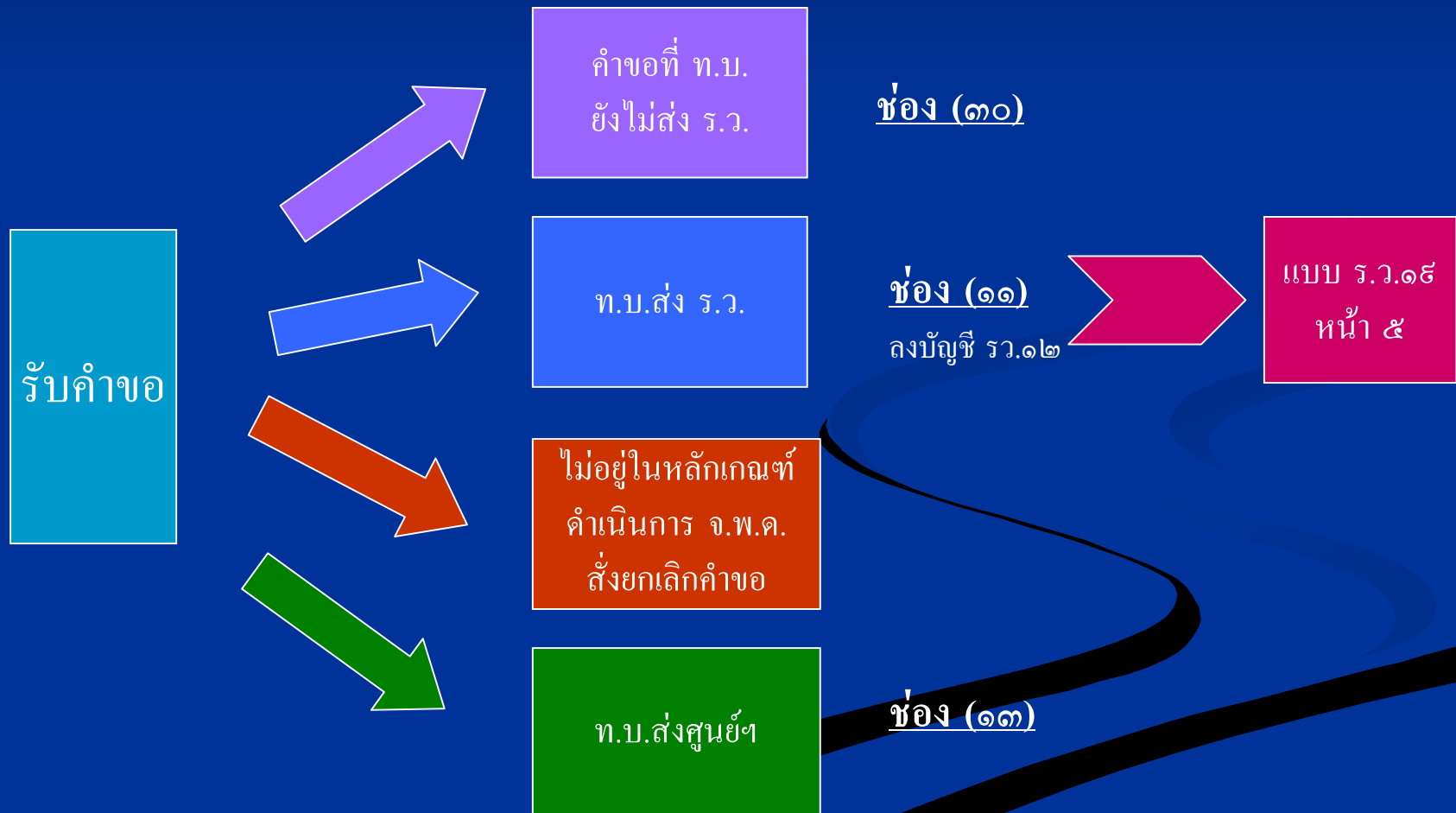
คำขอที่รับไว้ภายหลังวันที่ ๘ ก.พ.๕๓

จำนวนคำขอเป็นรายและจำนวนหนังสือแสดงสิทธิในที่ดินที่ขอออกเป็นแปลง ช่อง (๔)

จำนวน ส.ค.๑ เป็นจำนวนแปลง ช่อง (๕)

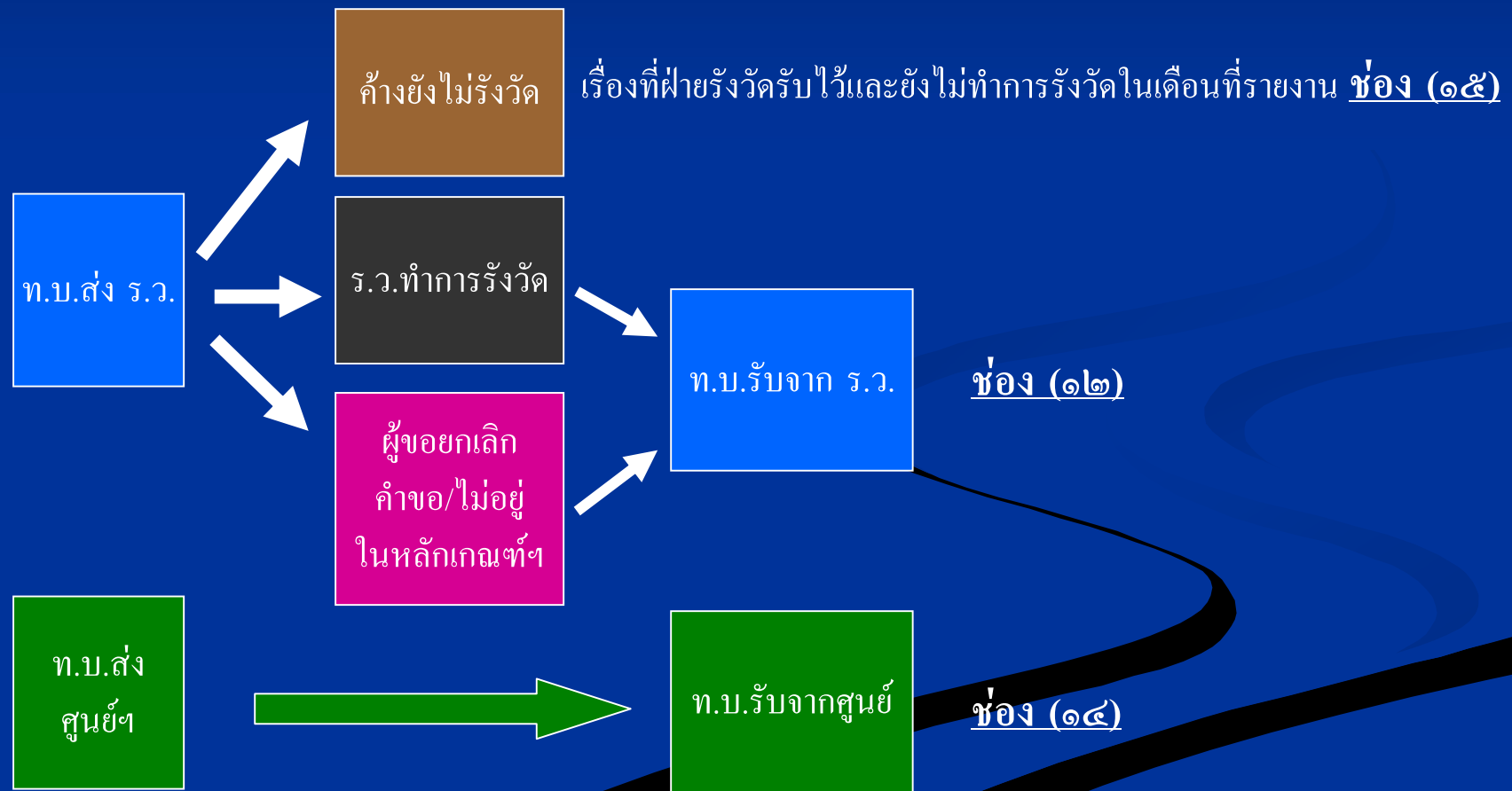
แบบ บ.ท.ค.๑๕

การกรอกข้อมูลในแบบ บ.ท.ค.๑๕ ช่อง (๑๑), (๑๓), (๓๐)



แบบ บ.ท.ด.๑ธ

การกรอกข้อมูลในแบบ บ.ท.ด.๑ธ ช่อง (๑๒), (๑๔), (๑๕)



แบบ บ.ท.ค.๑๕

การกรอกข้อมูลในแบบ บ.ท.ค.๑๕ ช่อง (๑๖) - (๒๓)

- งานระหว่างดำเนินการ งานระหว่างดำเนินการให้ลงสาเหตุงานค้างได้สาเหตุเดียว

ท.บ.รับจาก
ร.ว.

ท.บ.รับจาก
ศูนย์

- กบร. หมายถึง เรื่องที่อยู่ระหว่างการพิจารณาของ กบร. ช่อง (๑๖)
- กฎ ๔๓ หมายถึง เรื่องที่อยู่ระหว่างการพิจารณาของคณะกรรมการฯ ตามกฎ ๔๓ ช่อง (๑๗)
- ป่าชายเลน หมายถึง เรื่องที่อยู่ระหว่างการพิจารณาของคณะกรรมการฯ ป่าชายเลน ช่อง (๑๘)
- ตรวจสอบ หมายถึง เรื่องที่อยู่ระหว่างดำเนินการที่ไม่ใช่กรณี กบร., กฎ ๔๓ และป่าชายเลน ช่อง (๑๙)
- สอบถามข้างเคียง หมายถึง ขั้นตอนที่ฝ่ายทะเบียนต้องมีการสอบถามที่ดินแปลงข้างเคียง ช่อง (๒๐)
- ประกาศ ช่อง (๒๑)
- คัดค้าน ช่อง (๒๒)
- ฟ้องศาล ช่อง (๒๓)

แบบ บ.ท.ด.๑ธ

การกรอกข้อมูลในแบบ บ.ท.ด.๑ธ ช่อง (๒๔) – (๒๘)

- งานระหว่างดำเนินการ (ต่อ) งานระหว่างดำเนินการให้ลงสาเหตุงานค้างได้สาเหตุเดียว

ท.บ.รับจาก
ร.ว.

ท.บ.รับจาก
ศูนย์

แจ้งผู้ขอมาติดต่อ ช่อง (๒๔)

- เตือน ช่อง (๒๕)

- รอผู้ขอ ช่อง (๒๖)

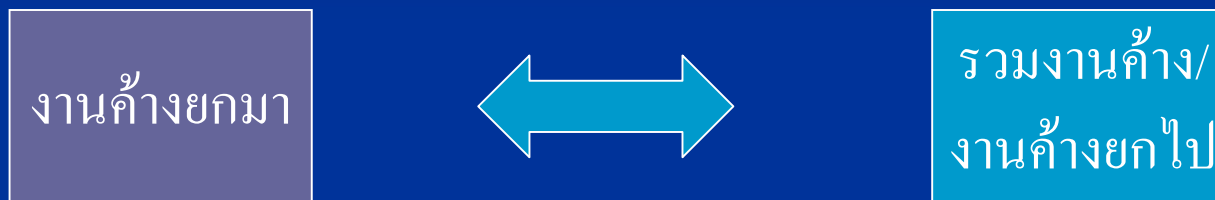
- เหตุอื่นๆ หมายถึง เรื่องที่อยู่นอกเหนือกรณีข้างต้น ช่อง (๒๗)

- แจ้งผู้ขอไปยื่นคำร้องต่อศาล หมายถึง กรณีคำขอภายหลังวันที่ ๘ ก.พ.๕๓ ซึ่งสำนักงานที่ดินฯ มีหนังสือแจ้งให้ผู้ขอไปยื่นคำร้องต่อศาล ช่อง (๒๘)

แบบ บ.ท.ค.๑๕

การกรอกข้อมูลในแบบ บ.ท.ค.๑๕ ช่อง (๓), (๒๕)

■ งานค้างยกมา งานค้างยกไป



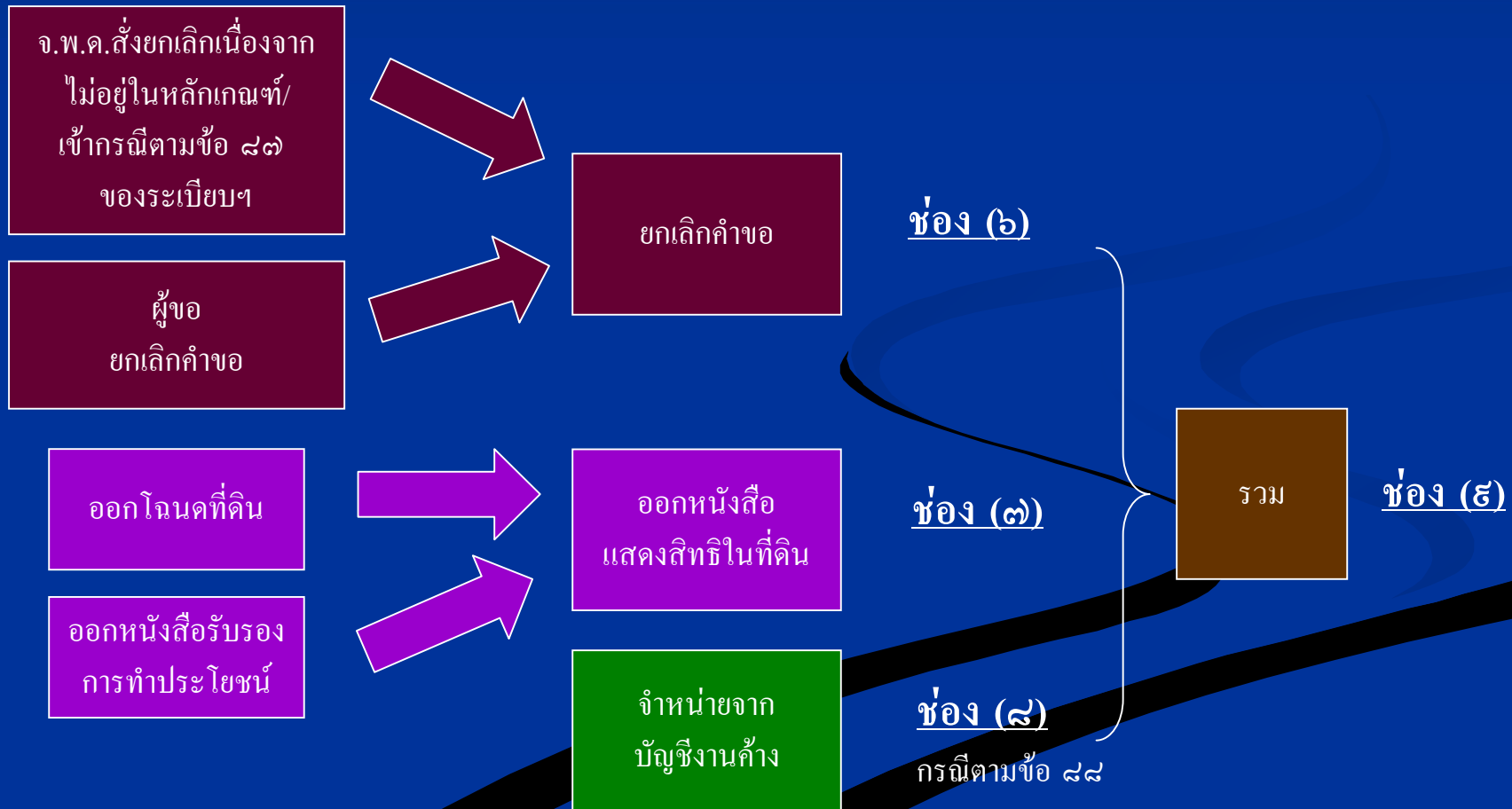
งานค้างยกมา ช่อง (๓) หมายถึง
งานค้างดำเนินการที่ยกมาจากเดือนก่อน
โดยงานค้างยกมาจะเท่ากับงานค้างยกไปของเดือนก่อน

รวมงานค้าง/ค้างยกไป ช่อง (๒๕) หมายถึง
ผลรวมงานค้างดำเนินการช่อง (๑๖) ถึง (๒๘)
โดยไม่รวมงานค้างที่ ท.บ.ยังไม่ส่ง ร.ว.ตามช่อง (๓๐)

แบบ บ.ท.ค.๑๕

การกรอกข้อมูลในแบบ บ.ท.ค.๑๕ ช่อง (๖), (๗), (๘), (๙)

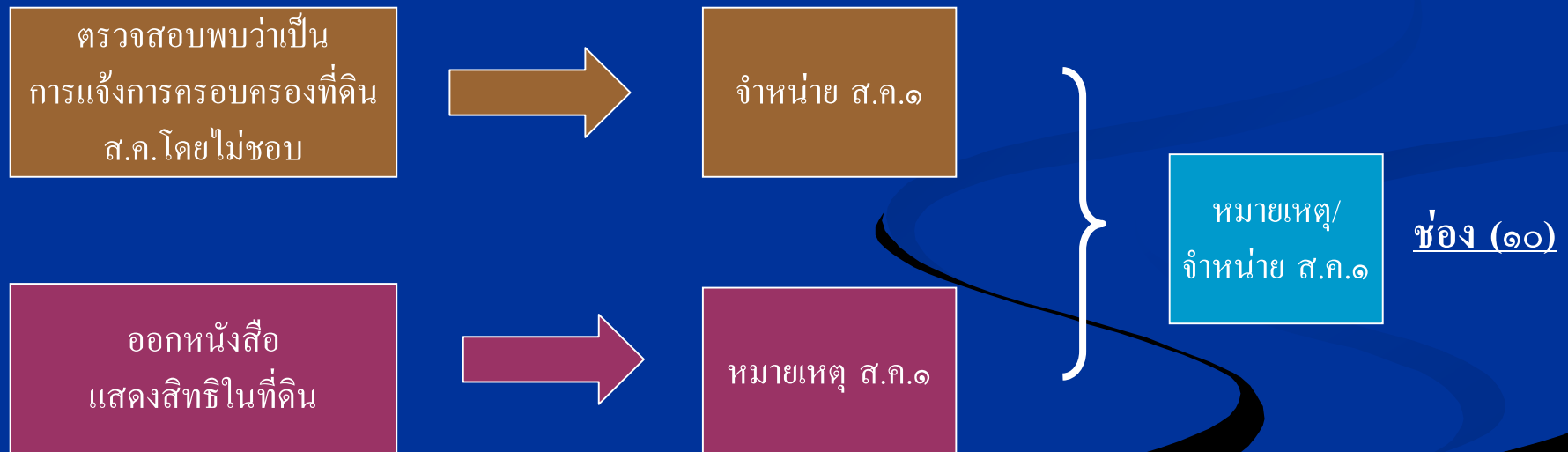
■ งานเสร็จ



แบบ บ.ท.ด.๑๕

การกรอกข้อมูลในแบบ บ.ท.ด.๑๕ ช่อง (๑๐)

■ การหมายเหตุ/จำหน่าย ส.ค.๑



แบบ ร.ว.๑๕ หน้า ๕

- รูปแบบการรายงานจะเหมือนกับ ร.ว.๑๕ หน้า ๒
- เพิ่มช่องจำนวนคำขอระหว่างดำเนินการที่สำรวจ ณ วันที่ ๘ ก.พ.๕๓
ว่ามีกี่ราย
- โดยรายละเอียดการกรอกแบบรายงานจะเหมือนกับ ร.ว.๑๕ หน้า ๒
- แยกประเภทคำขอออกเป็น
 - คำขอระหว่างดำเนินการที่สำรวจ ณ วันที่ ๘ ก.พ.๕๓
 - คำขอที่รับไว้ภายหลังวันที่ ๘ ก.พ.๕๓

โครงการเร่งรัดการออกโฉนดที่ดินหรือ
หนังสือรับรองการทำประโยชน์
จากหลักฐาน ส.ค.๑ สำหรับคำขอที่อยู่ระหว่างดำเนินการ
ที่สำรวจ ณ วันที่ ๘ กุมภาพันธ์ ๒๕๕๓
ปีงบประมาณ พ.ศ.๒๕๕๔ – พ.ศ.๒๕๕๖

ตามหนังสือกรมที่ดิน ด่วนที่สุด ที่ มท ๐๕๑๖.๕/ว ๓๒๖๕๐ ลงวันที่ ๘ ธันวาคม ๒๕๕๔

แบบตัวชี้วัดรอบปีงบประมาณ

- ดำเนินการกับคำขอออกโฉนดที่ดินหรือหนังสือรับรองการทำประโยชน์จากหลักฐาน ส.ค.๑ ที่อยู่ระหว่างดำเนินการ ที่สำรวจ ณ วันที่ ๘ กุมภาพันธ์ ๒๕๕๓
- ปีงบประมาณที่ดำเนินโครงการ ปี พ.ศ.๒๕๕๔, ๒๕๕๕, ๒๕๕๖
- ดำเนินการทุกจังหวัดยกเว้นจังหวัดนราธิวาส ยะลา ปัตตานี
- การรายงานผลการดำเนินการให้รายงานเฉพาะผลการดำเนินการในรอบปีงบประมาณนั้น ณ สิ้นเดือนกันยายน
- กรณีที่จังหวัดมีคำขออยู่จำนวน ๘ ราย และสามารถดำเนินการออกหนังสือแสดงสิทธิในที่ดินแล้วเสร็จในปีงบประมาณ พ.ศ.๒๕๕๕ ถือว่าไม่มีคำขอค้างดำเนินการ จังหวัดไม่ต้องรายงานผลดำเนินการในปีงบประมาณ พ.ศ.๒๕๕๖

แบบตัวชี้วัดรอบปีงบประมาณ

■ ตัวชี้วัดที่ ๑

- ร้อยละ ๕๐ ของเป้าหมายคำขอออกโฉนดที่ดินหรือหนังสือรับรองการทำประโยชน์ตามโครงการที่สามารถนำเข้าสู่กระบวนการตรวจพิสูจน์สิทธิในที่ดินได้

■ ตัวชี้วัดที่ ๒

- ร้อยละ ๗๕ ของเป้าหมายคำขอออกโฉนดที่ดินหรือหนังสือรับรองการทำประโยชน์ตามโครงการที่นำเข้าสู่กระบวนการตรวจพิสูจน์สิทธิในที่ดินและสามารถพิจารณาเป็นที่ยุติโดยมีการส่งยกเลิกคำขอ หรือออกโฉนดที่ดินหรือหนังสือรับรองการทำประโยชน์ หรือนำเข้าสู่การพิจารณาของคณะกรรมการตรวจพิสูจน์ที่ดินตามกฎหมายกระทรวง ฉบับที่ ๔๓ (พ.ศ. ๒๕๓๗) ออกตามความในพระราชบัญญัติให้ใช้ประมวลกฎหมายที่ดิน พ.ศ. ๒๔๕๗ หรือนำเข้าสู่กระบวนการพิจารณาของคณะกรรมการแก้ไขปัญหาการบุกรุกที่ดินจังหวัด (กบร.จังหวัด) หรือคณะกรรมการ หรือหน่วยงานอื่นพิจารณาตามระเบียบกฎหมาย

แบบตัวชี้วัดรอบปีงบประมาณ

■ ตัวชี้วัดที่ ๑

- เป้าหมาย ดูจากเป้าหมายตามโครงการของแต่ละจังหวัด ซึ่งจังหวัดได้
ประมาณการเป้าหมายแต่ละปีงบประมาณให้กรมที่ดินจัดทำโครงการ
- ผลดำเนินการ หมายถึง ค่าขอที่เข้าสู่กระบวนการตรวจพิสูจน์สิทธิในที่ดิน
ได้แก่ ผลรวมของ ค่าขอที่มีการยกเลิกก่อนทำการรังวัด กับค่าขอที่ทำการ
รังวัด

$$\text{ผลดำเนินการ} = \text{ค่าขอที่มีการยกเลิกก่อนทำการรังวัด} + \text{ค่าขอที่ทำการรังวัด}$$

แบบตัวชี้วัดรอบปีงบประมาณ

■ ตัวชี้วัดที่ ๒

- เป้าหมาย ดูจากผลการดำเนินการตามตัวชี้วัดที่ ๑
- ผลดำเนินการ หมายถึง คำขอที่นำเข้าสู่กระบวนการตรวจพิสูจน์สิทธิในที่ดินและสามารถพิจารณาเป็นที่ยุติ ได้แก่ผลรวมของ
 - คำขอที่ส่งยกเลิกคำขอ
 - คำขอที่ออกโฉนดที่ดินหรือหนังสือรับรองการทำประโยชน์
 - คำขอที่นำเข้าสู่การพิจารณาของคณะกรรมการตรวจพิสูจน์ที่ดินตามกฎหมายฉบับที่ ๔๓ (พ.ศ.๒๕๓๓)
 - คำขอที่นำเข้าสู่กระบวนการพิจารณาของ กปร.
 - คำขอที่นำเข้าสู่การพิจารณาของคณะกรรมการหรือหน่วยงานอื่นพิจารณาตามระเบียบกฎหมาย

แบบตัวชี้วัดรอบปีงบประมาณ

- รายละเอียดข้อมูลด้านท้ายแบบรายงาน เป็นข้อมูลเฉพาะผลการดำเนินการในรอบปีงบประมาณที่รายงาน
- ราย หมายถึง จำนวนคำขอ
- แปลง ในช่องออกโฉนดที่ดิน ออกหนังสือรับรองการทำประโยชน์ และรวมออกหนังสือแสดงสิทธิในที่ดิน หมายถึง จำนวนแปลงที่ออกหนังสือแสดงสิทธิในที่ดิน
- แปลง ในช่องหมายเหตุ/จำหน่าย ส.ค.๑ หมายถึง จำนวนแปลง ส.ค.๑

แบบตัวชี้วัดรอบปีงบประมาณ

ปัญหาที่พบ

- ข้อมูลที่จังหวัดรายงานมา บางจังหวัดจำนวนคำขอ (ราย) กับจำนวนหนังสือแสดงสิทธิในที่ดินที่ขออนุญาต (แปลง) จะต่างกันมาก
- กรณีที่จังหวัดไม่สามารถดำเนินการได้ตามเป้าหมาย ให้หมายเหตุสาเหตุที่ไม่สามารถดำเนินการตามเป้าหมายได้
- กรณีที่จังหวัดขอแก้ไขเป้าหมายที่ประมาณการไว้ ไม่สามารถดำเนินการได้ เนื่องจากได้กำหนดเป็นเป้าหมายของกรมที่ดิน ให้จังหวัดบริหารจัดการโดยนำเป้าหมายที่ไม่สามารถดำเนินการได้ไปรวมในเป้าหมายปีถัดไป และขอให้บริหารจัดการให้ได้ตามเป้าหมาย (รวมเป้าหมายปีงบประมาณ พ.ศ.๒๕๕๕ – ๒๕๕๖) ที่กำหนดไว้

- แนวทางปฏิบัติตามมาตรา ๘ แห่งพระราชบัญญัติแก้ไขเพิ่มเติมประมวลกฎหมายที่ดินฯ แบบรายงาน และเอกสารการบรรยายสามารถ Download จากเว็บสำนักมาตรฐานการออกหนังสือสำคัญ

www.dol.go.th/landdoc/

- เมนูหลัก แนวทางปฏิบัติเพื่อดำเนินการตามมาตรา ๘ (ส.ค.๑)
(หนังสือเวียน)
- เมนูหลัก การรายงานผลการดำเนินการตามมาตรา ๘
(โครงการฯ แบบรายงาน และเอกสารการบรรยาย)