

คำสั่งกรมที่ดิน
ที่ ๕/๒๕๔๕

เรื่อง การปฏิบัติในเรื่องที่ดินพึงลงน้ำหนักให้รูปที่ดินตามแผนที่เดิมเปลี่ยนแปลงไป

ด้วยกรมที่ดินเห็นสมควรวางวิธีการปฏิบัติในเรื่องที่ดินพึงลงน้ำหนักให้รูปที่ดินตามแผนที่เดิมเปลี่ยนแปลงไป จึงออกคำสั่งไว้ดังต่อไปนี้.-

โฉนดที่ดินแปลงโฉนดการรังวัดปักหลักหมายเขตต์หย่างใหม่จะเพาะแปลง (รูปลอย) หรือมีการรังวัดโยงยึดหลักเขตต์ด้วยกล้องธรีโอดไลท์ ซึ่งมีระยะเส้นการรังวัดและภาคของทิวเขาดังกล่าวแน่นอนอยู่แล้ว เมื่อมีการรังวัดครั้งหลังถ้าปรากฏว่าสภาพที่ดินได้เปลี่ยนแปลงเนื่องจากสาเหตุที่ติดต่อกับทางน้ำพึง กะทำให้รูปแผนที่หลังโฉนดผิดไปจากเดิม ไร่ รังวัดครั้งมี

๑. ถ้าทั้งเป็นบางส่วน ให้แจ้งให้เจ้าของชาบ ถ้าเจ้าของยอมให้ที่ดินที่พึงออกจากโฉนด ก็ให้บันทึกถ้อยคำไว้ แล้วให้ทำการรังวัดเพื่อแก้รูปแผนที่หลังโฉนด และจำนวนเนื้อที่ดินเข้าทางสภาพที่ดินตามที่ปรากฏ โดยไม่ต้องหาวิธีการแก้เขตต์แผนที่ตามคำสั่งกรมที่ดินที่ ๒๐/๒๕๓๖ ลงวันที่ ๑๘ ธันวาคม ๒๕๓๖ ข้อ ๑ ข. ก่อน แต่เมื่อแก้แล้วให้รายงานพร้อมด้วยรูปแผนที่ที่ดินทั้งความตัวอย่างท้ายคำสั่งนี้ กับสำเนาใบรับรองแบบ ท.ค. ๓๕ และ ท.ค. ๓๖ (ถ้ามี) ไปยังกรมที่ดิน

๒. ถ้าทั้งหมดแปลง ให้ย้ายแผนที่ไปทำการรังวัดชี้แจ้งให้เจ้าของที่ดินชาบก่อน ถ้าเขาไม่ประสงค์ทำการรังวัด ก็ให้จดถ้อยคำเขาไว้ แล้วลงทำการ กลับมารายงาน ถ้าเขาจะขอให้ทำการรังวัดต่อไป และส่วนารจะทำการใช้ได้ ก็ทำให้ แล้วรายงาน แต่ถ้าไม่สามารถจะทำได้ ก็แจ้งให้เขาชาบเหตุผล โดยบันทึกเป็นลายลักษณ์อักษรไว้ต่อกัน แล้วลงทำการรังวัด กลับมารายงาน

๓. ในกรณีที่ดินลงน้ำหนักเป็นบางส่วน ยังมีที่เหลือและผู้ขอขมตามข้อ ๑ นั้น เมื่อผู้ขอมาทำการจดทะเบียนหรือขอรับโฉนดที่ดิน ให้แจ้งให้ผู้ขอชาบอีกครั้งหนึ่งว่าเนื้อที่เดิมมีเท่าใด ที่พึงไปเป็นเนื้อที่เท่าใด เหลืออยู่เท่าใด แล้วจากบันทึกถ้อยคำของเจ้าของที่ดิน รวมเรื่องไว้ในสารบบเพื่อเป็นหลักฐานในการแก้เขตต์แผนที่

ถ้าเป็นกรณีที่ดินลงน้ำหนักแปลง ตามข้อ ๒ และเจ้าของยอมให้ตกลงกลับมาเป็นที่สาธารณสมบัติของแผ่นดิน ก็ให้บันทึกถ้อยคำไว้ แล้วให้แจ้งให้จังหวัดชาบ และให้หมายเหตุไว้ในสารบบและระเบียบว่า เป็นที่ที่เจ้าของยอมให้เป็นสาธารณสมบัติของแผ่นดินด้วยหมึกแดง ถ้าพบถ่วงลงนาม ลงวัน ประทับตรา ทั้งในโฉนดและบัญชีลงนามของเจ้าของที่ดิน แล้วเก็บบันทึกถ้อยคำและโฉนดของเจ้าของที่ดินเข้าสารบบไว้ ส่วนโฉนดฉบับหลวงคงไว้ในเล่มหย่างเดิม

๔. ในกรณีที่เจ้าของไม่ยอม ที่ที่ทั้งจะเป็นแก่บางส่วนของที่ทั้งหมด หรือหมดทั้งแปลงก็ตาม ให้เจ้าพนักงานที่ดินติดคอกหาหรือซ่อมความเข้าใจกับเจ้าหน้าที่ยุทธและอารักขาที่นั้น (เป็นต้นกรมการอำเภอ จังหวัด ชลประทาน เทศบาล) เพื่อจะได้ดำเนินการต่อไป ถ้ามีเรื่องสงสัยให้หาหรือกรมที่ดิน

โฉนดที่ดินที่เป็นมรดก ให้มีหมายเหตุกักไว้ เพื่อจะไต่ระวังในเมื่อจะมีคำขอให้ทำธุรกรรมจะติดต่อกับเจ้าหน้าที่ยุทธและอารักขาที่นั้นหรือกรมที่ดิน

๕. การแก้รูปแบบที่ใหม่คดีดังนี้ .-

- (ก) ถ้าเป็นที่เล็กน้อย ให้แก้เฉพาะเนื้อที่และหลักถานของรูปแบบที่แปลงนั้น ๆ หรือระวางแผนที่
- (ข) ถ้าเป็นที่มาก ให้จดทะเบียนหักที่สาธารณะด้วย เพื่อจะไต่ถามได้สะดวกว่า เนื้อที่เดิมมีเท่าใด ชากไปในกรณีใด เท่าใด
- (ค) การแก้โฉนดที่ว่างนี้ ให้ทำเป็นท่านองแบ่งแยก คือถ้าขึ้นรูปแยกไม่ได้ ให้ปฏิบัติตามข้อ (ก) ถ้าขึ้นรูปแยกได้ ให้ปฏิบัติตามข้อ (ข)
- (ง) ถ้าทั้งหมดทั้งแปลง เจ้าของยอม โทลงที่หมายในระวางให้ปรากฏการเปลี่ยนแปลงด้วย
- (จ) ถ้าเจ้าของไม่ยอม ไม่คงหาอะไรกับแผนที่ระวาง ให้เก็บรูปแบบที่ทำมาไว้ในเรื่องสำหรับใช้ในเมื่อมีกรณีเกิดขึ้นจนกว่าจะตกลงตามข้อ ๔./

สั่ง ณ วันที่ ๔ กรกฎาคม ๒๔๘๕.

(ลงนาม) หน สุโต
อธิบดี.

ที่ ๓๔๘๕ / ๒๔๘๕

ส่ง เจ้าพนักงานที่ดิน ทุกจังหวัด
เพื่อชามและปฏิบัติ/

เสิม สาลิบุตร

(นายเสิม สาลิบุตร)

๑๐ ก.ค. ๘๕

เลขานุการกรมที่ดิน.

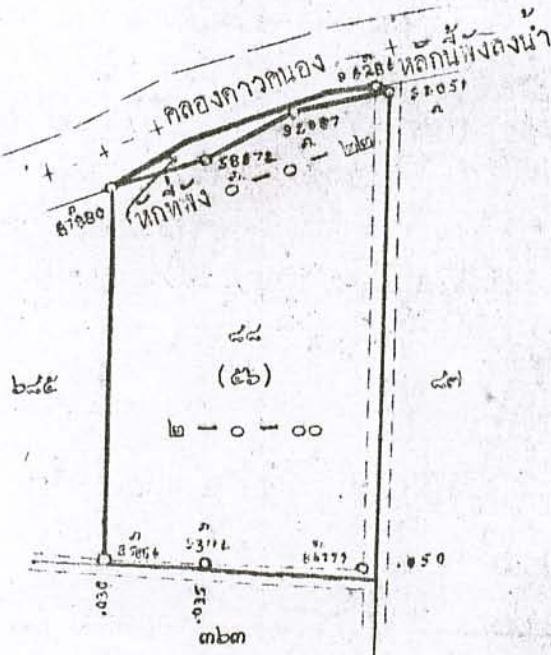
(ตัวหย่างรูปแผนที่หักที่พัง)

ระวาง ๔ ก. มาตราส่วน ๑/๑๐๐๐
๒ ฎ.

รูปแผนที่หักที่พัง เนื่องจากแบ่งขาย นาย นางประภา พลอยเกษม
ตำบลคลองควาคนองฝั่งใต้ อำเภอราษการบูรณะ จังหวัดชลบุรี

รังวัดวันที่ ๖ เดือนพฤษภาคม พ.ศ. ๒๕๕๔

นายลำเนา กิษยะบุตร ช่างแผนที่
ผู้ทำการรังวัด



นายเตี้ย ถาวรวิบูลย์ ผู้จำจองวันที่ ๓๐ มี.ย. ๕๕
อุน กวางอุดม ผู้ตรวจวันที่ ๓๐ มี.ย. ๕๕